



El ambiente
es de todos

Minambiente

BOLETÍN HIDROMETEOROLÓGICO DE LA MOJANA

San Marcos, Sucre 09 de septiembre de 2021

Hora de la actualización: 12:00 HLC

BOLETÍN No: 414

CONTENIDO

1. CONDICIONES METEOROLÓGICAS

1.1 CONDICIONES METEOROLÓGICAS PRECEDENTES

1.2 CONDICIONES METEOROLÓGICAS ACTUALES

1.3 PRONÓSTICO METEOROLÓGICO DIARIO

2. CONDICIONES HIDROLÓGICAS

2.1 CONDICIONES HIDROLÓGICAS ANTECEDENTES

2.2 CONDICIONES HIDROLÓGICAS ACTUALES

2.2.1 SUBZONA HIDROGRÁFICA DEL RÍO SAN JORGE - CUENCA ALTA

2.2.2 SUBZONA HIDROGRÁFICA DEL RÍO SAN JORGE - CUENCA BAJA

2.2.3 SUBZONA HIDROGRÁFICA DEL RÍO NECHÍ - CUENCA BAJA

2.2.4 DIRECTOS AL BAJO CAUCA - CIÉNAGA LA RAYA ENTRE EL RÍO NECHÍ Y EL BRAZO DE LOBA

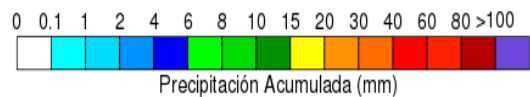
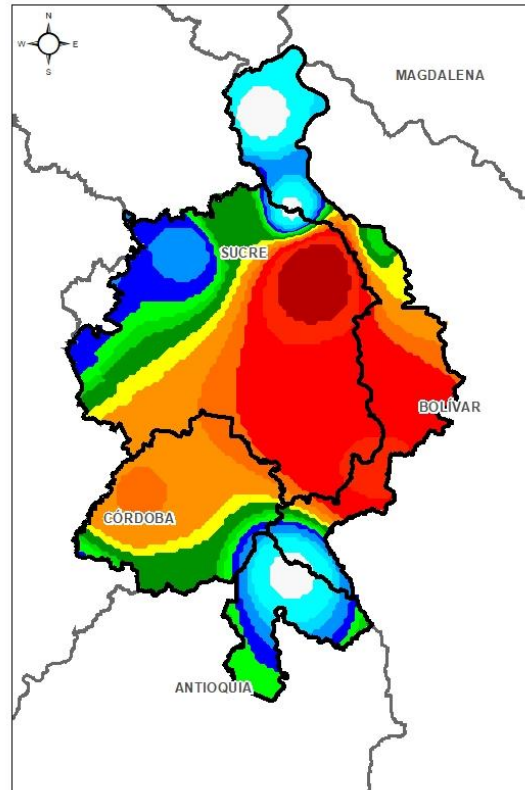
2.2.5 DIRECTOS AL CAUCA ENTRE PTO. VALDIVIA Y RÍO NECHÍ

2.2.6 DIRECTOS AL BAJO MAGDALENA ENTRE EL BANCO Y EL PLATO

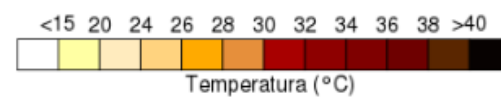
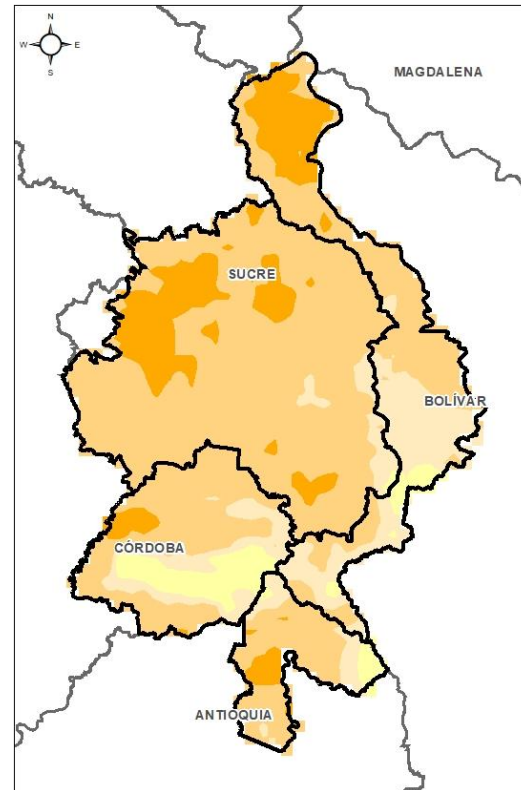
El Centro Regional de Pronóstico y Alertas Tempranas de la Mojana - CRPA La Mojana, busca fortalecer el sistema de alertas tempranas a través de un continuo monitoreo de las condiciones hidrometeorológicas, la generación de pronósticos meteorológicos y la difusión de alertas para la comunidad y los diferentes sectores productivos de la región.

Esta iniciativa hace parte de los proyectos "Reducción del riesgo y la vulnerabilidad frente al cambio climático en la región de La Depresión Momposina", financiado por el *Adaptation Fund* y "*Mojana, clima y vida*", financiado por el Fondo Verde del Clima, implementados por el Ministerio de Ambiente, el Fondo de Adaptación y el PNUD, en alianza con CORPOMOJANA e IDEAM.

1.1 CONDICIONES METEOROLÓGICAS ANTECEDENTES

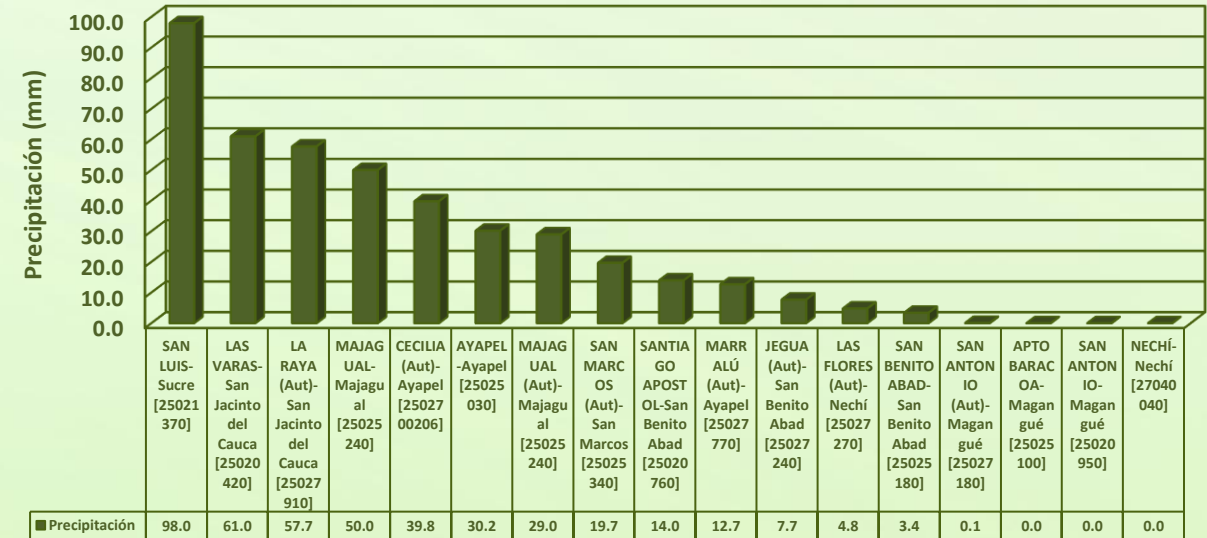


Precipitación acumulada
08/09/2021 (07:00) – 09/09/2021 (07:00).
Fuente: IDEAM



Temperatura superficial máxima por
estimación Satelital 08/09/2021
Fuente: IDEAM

Lluvia Registrada el 08 Septiembre de 2021



RESUMEN DE CONDICIONES DEL DÍA 08 DE SEPTIEMBRE

Precipitación: Durante la tarde de ayer se presentaron lluvias dispersas en San Jacinto del Cauca, Nechí, Majagual y Guaranda, luego, en horas de la noche y madrugada, se extendieron las lluvias por gran parte del territorio mojanero, algunas acompañadas de descargas eléctricas.

Temperatura: Se registró una temperatura máxima de 33,5°C el día 08 de septiembre a las 15:00 horas en el municipio de Ayapel, y una mínima de 23,9°C en la madrugada del 09 de septiembre.

1.2 CONDICIONES METEOROLÓGICAS ACTUALES

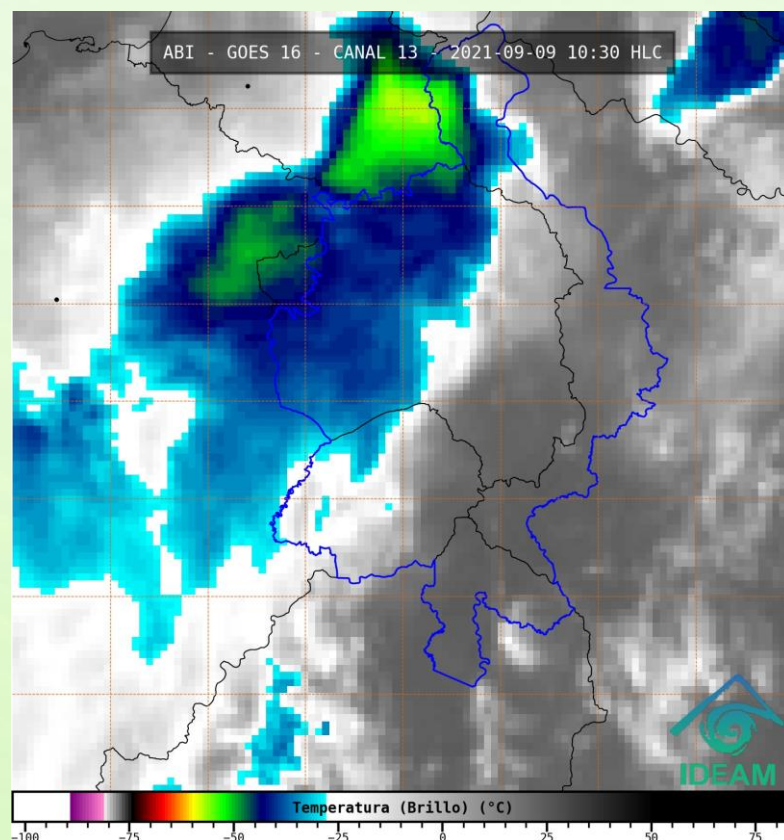


Imagen de satélite IR 10:30 HLC
Fuente: IDEAM

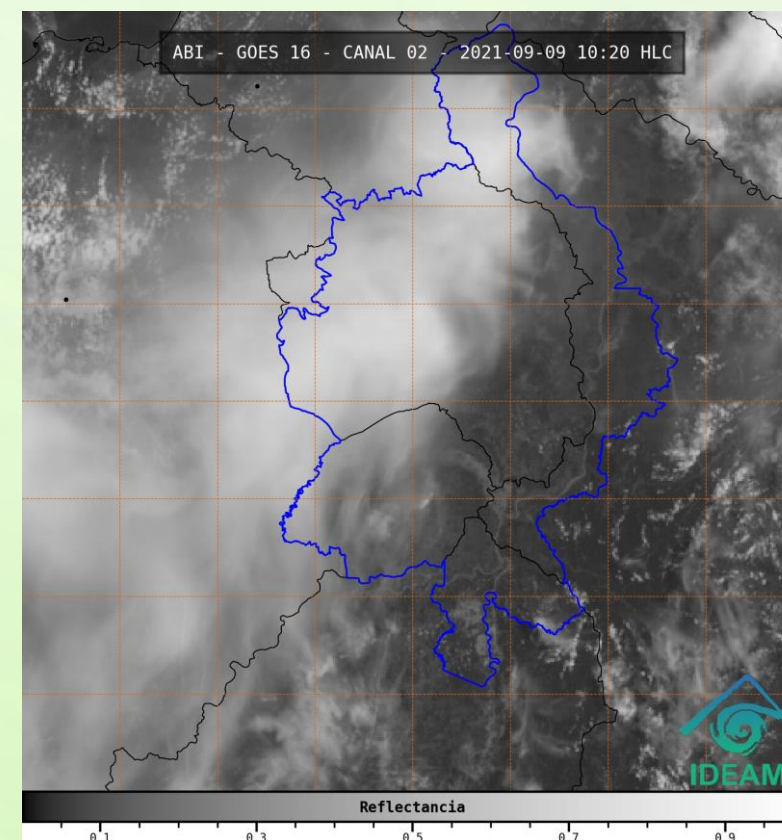
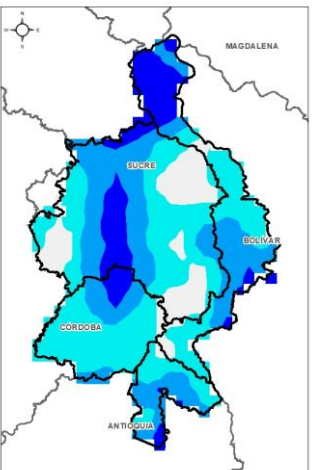


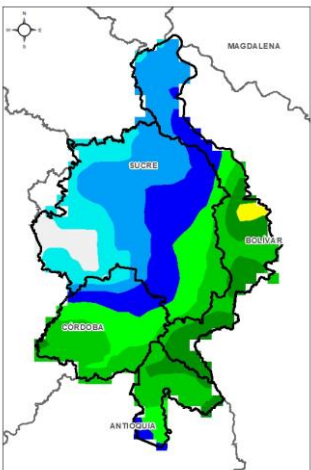
Imagen de satélite VIS 10:20 HLC
Fuente: IDEAM

Se mantiene cielo parcialmente nublado en la región, sin lluvias.

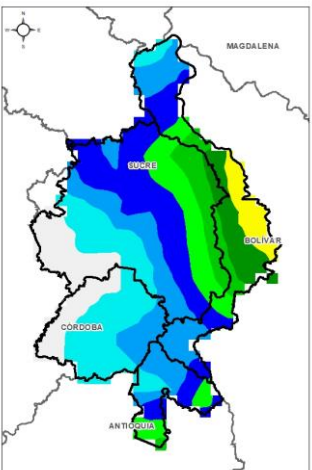
1.3 PRONÓSTICO METEOROLÓGICO



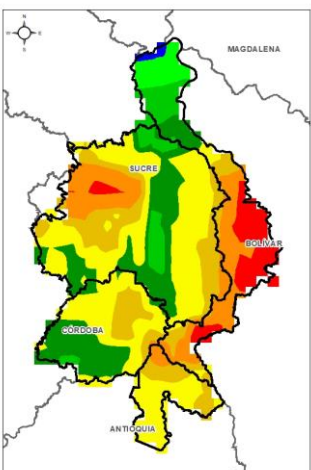
TARDE DEL 09 DE SEPTIEMBRE



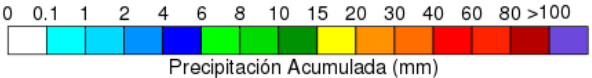
NOCHE DEL 09 DE SEPTIEMBRE



MADRUGADA DEL 10 DE SEPTIEMBRE



ACUMULADO DEL 09 AL 10 DE SEPTIEMBRE



Día	Jornada	Temperatura Máxima	Nubosidad	Tipo de Precipitación	Probabilidad de Lluvia(%)
JUEVES 09 DE SEPTIEMBRE	Tarde	34°C	Parcialmente nublado	Sin lluvias	30%
	Noche	25°C	Nublado	Lluvias	75%



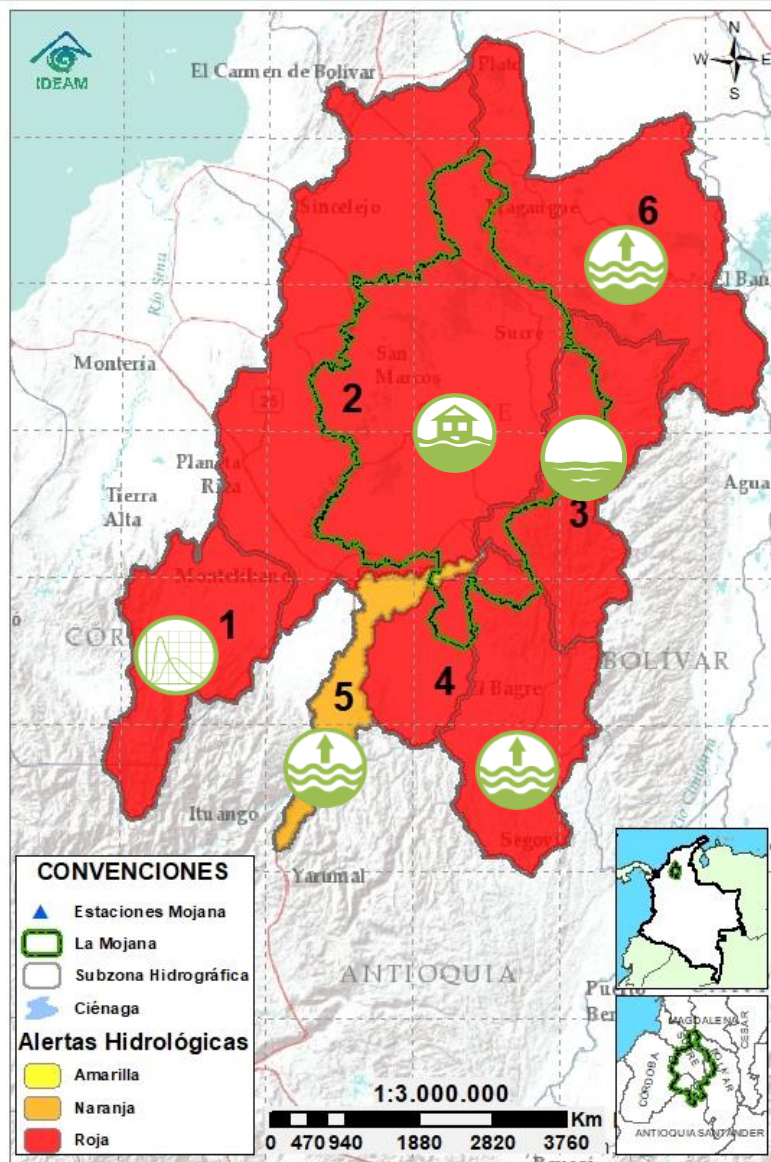
Pronóstico de temperaturas medias para los próximos 02 días

PRONÓSTICO PARA EL JUEVES 09 DE SEPTIEMBRE

Precipitación: En horas de la tarde se prevé condición seca en gran parte del territorio con cielo parcialmente nublado, sin embargo, con una probabilidad de lluvias, hacia sectores de los municipios de Magangué, Achí, San Jacinto del Cauca y Nechí, luego, durante la noche y madrugada, se prevé lluvias en amplios sectores de La Mojana, con atención a los municipios de San Jacinto del Cauca, Achí, Guaranda, Majagual, San Marcos, Ayapel y Nechí.

Temperatura: Las temperaturas máximas oscilarán entre los 32°C y 34°C y las mínimas entre los 23°C y 25°C. Las sensaciones térmicas máximas estimadas oscilarán entre los 34°C y 35°C.

2.1 CONDICIONES HIDROLÓGICAS ANTECEDENTES



CONVENCIONES DE TERMINOS HIDROLÓGICOS

	Lluvias	Lluvias antecedentes intensas o continuas y/o pronóstico de las mismas, las cuales pueden generar crecientes súbitas en los ríos principales y sus afluentes.
	Descenso	Condición de disminución de niveles.
	Ascenso	Condición de aumento de niveles.
	Creciente súbita	Fenómeno natural que se presenta en los ríos de montaña como consecuencia de la ocurrencia de lluvias intensas o torrenciales en zonas de alta pendiente del cauce principal y sus afluentes.
	Tránsito de crecida	Es el desplazamiento de una onda de crecida de aguas arriba hacia aguas abajo de la corriente.
	Creciente por desembalse	Proceso de tránsito del flujo de agua por descarga controlada desde un embalse.
	Inundación	Aumento en los niveles y/o caudales de los cuerpos de agua que superan la capacidad máxima de transporte o modificación de la sección transversal que la reduce, ocasionando el desbordamiento e inundación de sus zonas aledañas.
	Niveles estables	No se presentan fluctuaciones considerables de nivel del cuerpo de agua.



Alerta ROJA

PARA TOMAR ACCIÓN Advierte a los sistemas de prevención y atención de desastres sobre la amenaza que puede ocasionar un fenómeno con efectos adversos sobre la población, el cual requiere la atención inmediata por parte de la población y de los cuerpos de atención y socorro. Se emite una alerta sólo cuando la identificación de un evento extraordinario indique la probabilidad de amenaza inminente y cuando la gravedad del fenómeno implique la movilización de personas y equipos, interrumpiendo el normal desarrollo de sus actividades cotidianas.



Alerta NARANJA

PARA PREPARARSE Indica la presencia de un fenómeno. No implica amenaza inmediata y como tanto es catalogado como un mensaje para informarse y prepararse. El aviso implica vigilancia continua ya que las condiciones son propicias para el desarrollo de un fenómeno, sin que se requiera permanecer alerta.

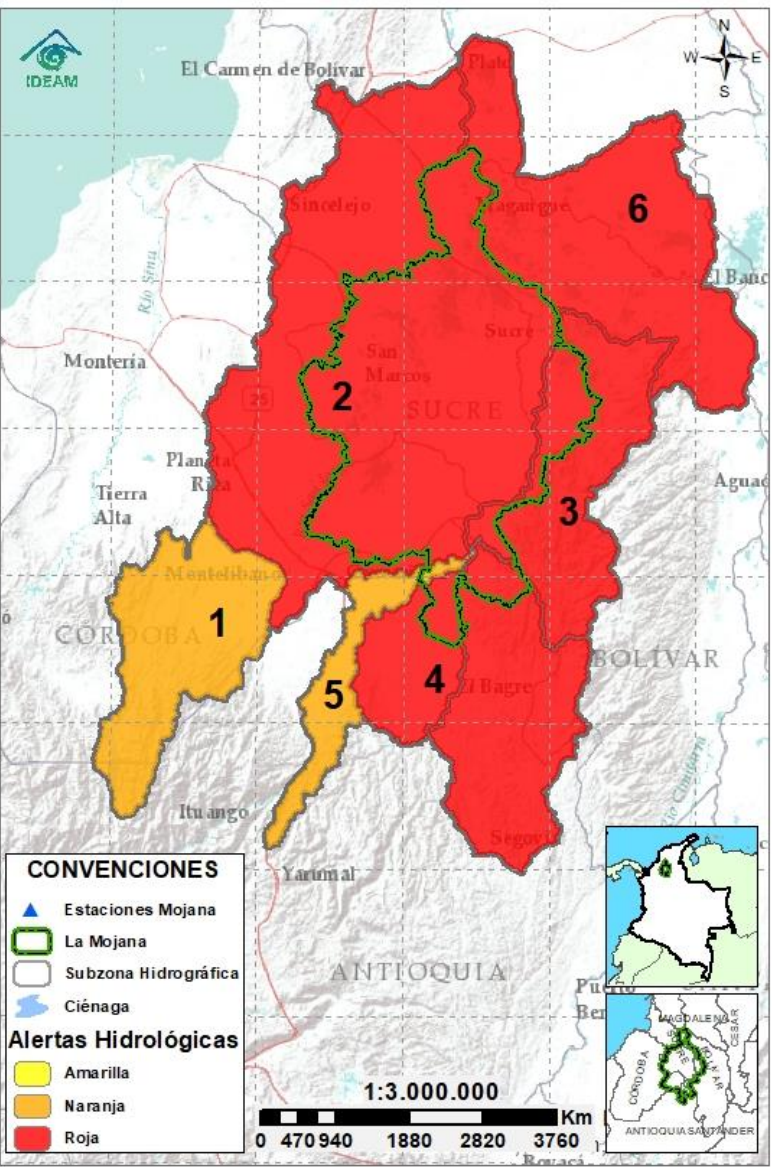


Alerta AMARILLA

PARA INFORMARSE Es un mensaje oficial por el cual se difunde información. Por lo regular se refiere a eventos observados, registrados o registrados y puede contener algunos elementos de pronóstico a manera de orientación. Por sus características pretéritas y futuras difiere del aviso y de la alerta, y por lo general no está encaminado a alertar sino a informar.

SIN ALERTA La información que se suministra se encuentra fuera de los umbrales de alerta.

2.2 CONDICIONES HIDROLÓGICAS ACTUALES

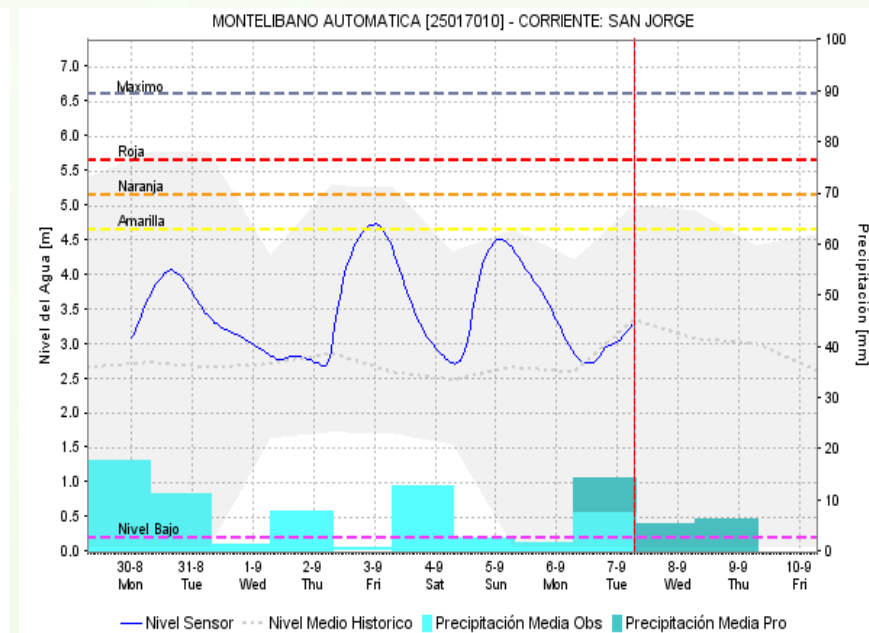
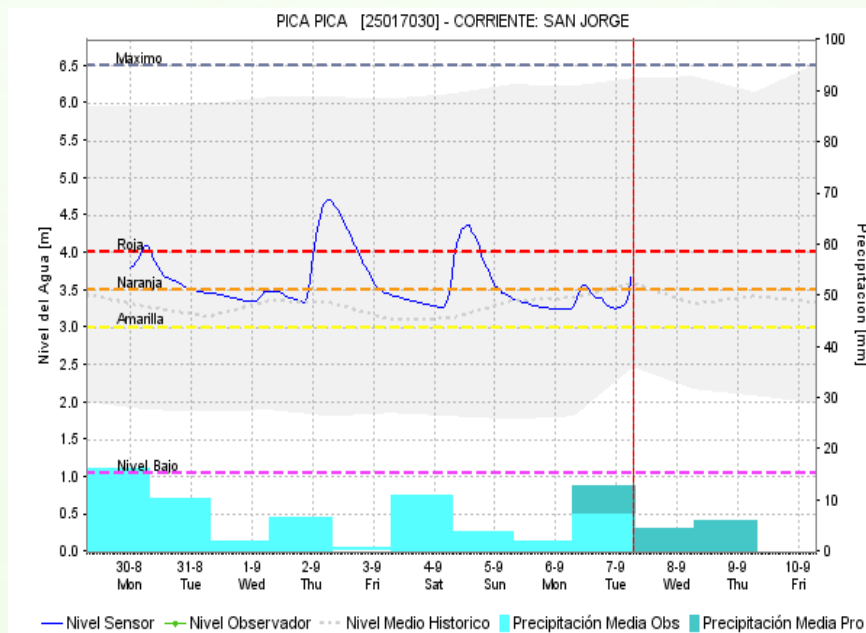
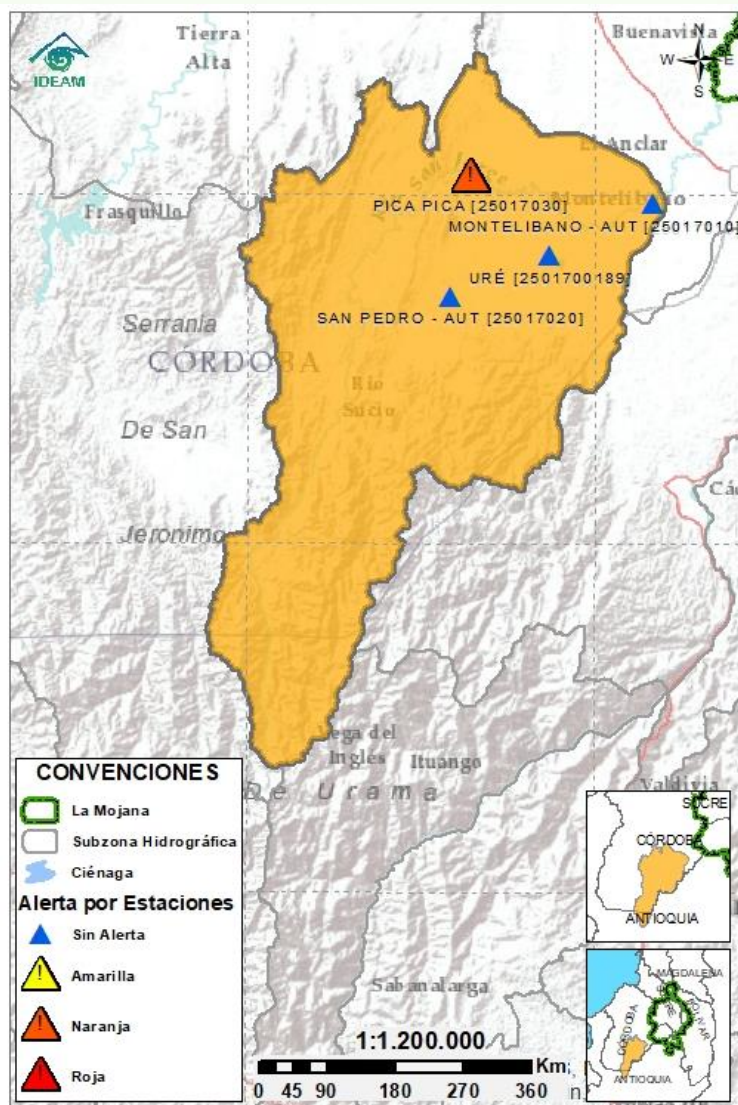


Descripción condiciones hidrológicas: permanecen en alerta roja las cuencas del Bajo Cauca, Bajo San Jorge, Bajo Nechí y Bajo Magdalena. En el Bajo Cauca, tramo Nechí-Pinillos, se tienen niveles estables; sin embargo, tras el rompimiento del río Cauca en el sector de Cara de Gato, persisten las afectaciones por inundación en los municipios de San Jacinto del Cauca, Achí, Ayapel, Guaranda y San Benito Abad. Especial atención en el Bajo San Jorge, en comunidades localizadas cerca de los caños Rabón, Viloría, San Matías, Barro, Pescado, Gil, Muñoz, Ventanilla y Mojana, ya que son estas áreas, las receptoras de las aguas que están ingresando, que además tiene una condición de altos niveles en el río y en el sistema cenagoso y de caños asociado.

Alerta	Zona Hidrográfica	Subzona o Cuenca Hidrográfica	Condición predominante	Descripción de la alerta hidrológica
	1	Bajo Magdalena-Cauca - San Jorge	Alto San Jorge	Niveles estables Niveles estables y con fluctuaciones en el río San Jorge, a la altura de Pica Pica; mientras que, en Montelíbano, se mantiene la condición de descenso.
	2	Bajo Magdalena-Cauca - San Jorge	Bajo San Jorge	Inundación Niveles en descenso en el río San Jorge entre La Apartada y Ayapel; a partir de este último, permanece en condición de ascenso. Persisten las afectaciones por inundación en áreas rurales de Ayapel, San Marcos y San Benito Abad, por desbordamiento de ciénagas y caños. Adicionalmente, se presentan inundaciones por trasvase de caudal proveniente del río Cauca, tras el rompimiento en Cara de Gato.
	3	Bajo Magdalena-Cauca - San Jorge	Directos al Bajo Cauca-ciénaga La Raya entre el río Nechí y Brazo de Loba	Niveles estables Niveles estables en el río Cauca en el tramo Nechí-Guaranda, condición que se prevé persista para las próximas horas.
	4	Nechí	Bajo Nechí y Directos al Bajo Nechí	Niveles en ascenso Ascenso de niveles en el Bajo Nechí y sus aportantes, condición predominante para el día de hoy.
	5	Cauca	Directos al Cauca entre Pto. Valdivia y río Nechí	Niveles en ascenso Niveles en ascenso en el río Cauca en el tramo Valdivia-Caucasia, debido a los aportes de los ríos Tarazá-Man. Se prevé incrementos de nivel en las próximas horas a la altura de Nechí.
	6	Bajo Magdalena	Directos Bajo Magdalena entre El Banco y Plato	Niveles en ascenso Niveles en ascenso en el río Magdalena, en el Brazo de Loba y en el Brazo de Mompós, condición predominante para los próximos días. Se presenta desbordamiento del río Magdalena a la altura del corregimiento de Isla Grande, en Magangué (Bolívar).

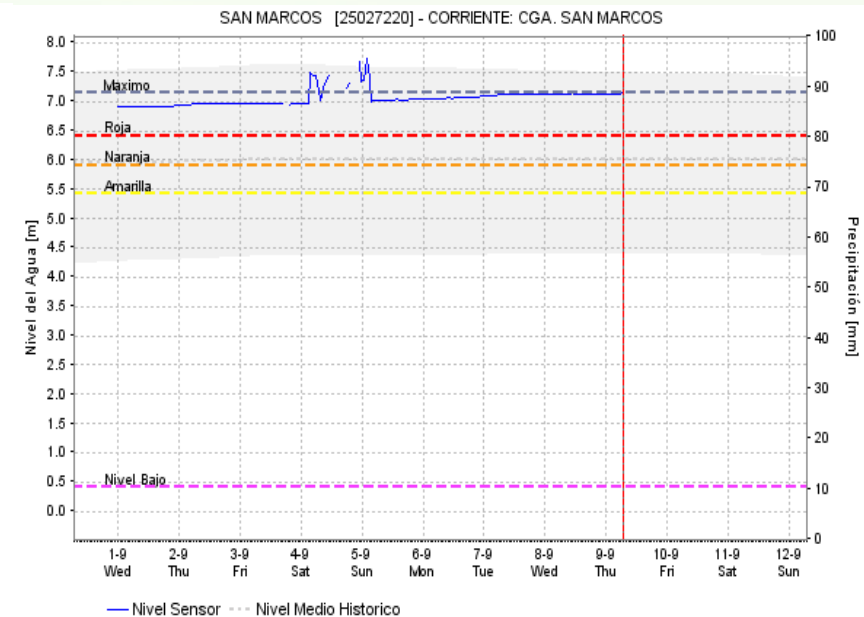
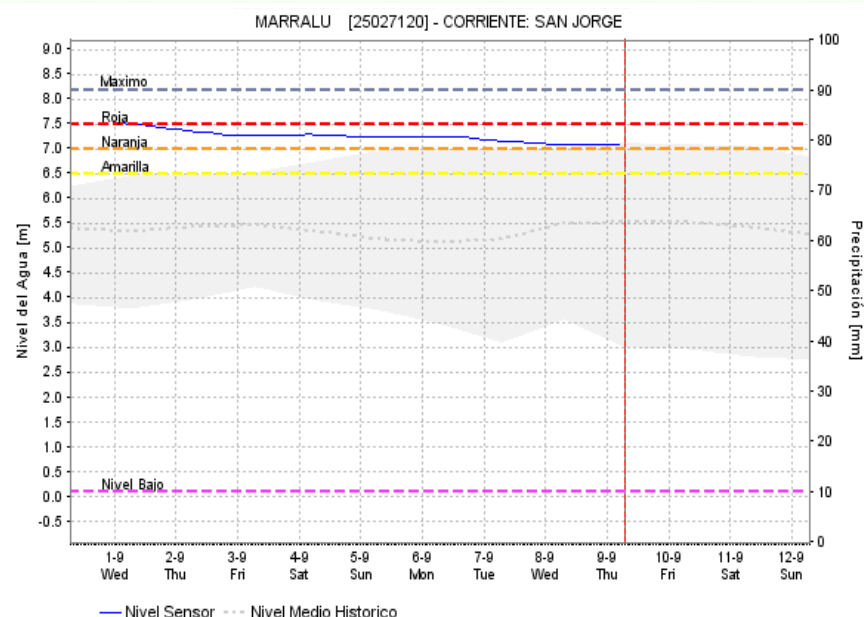
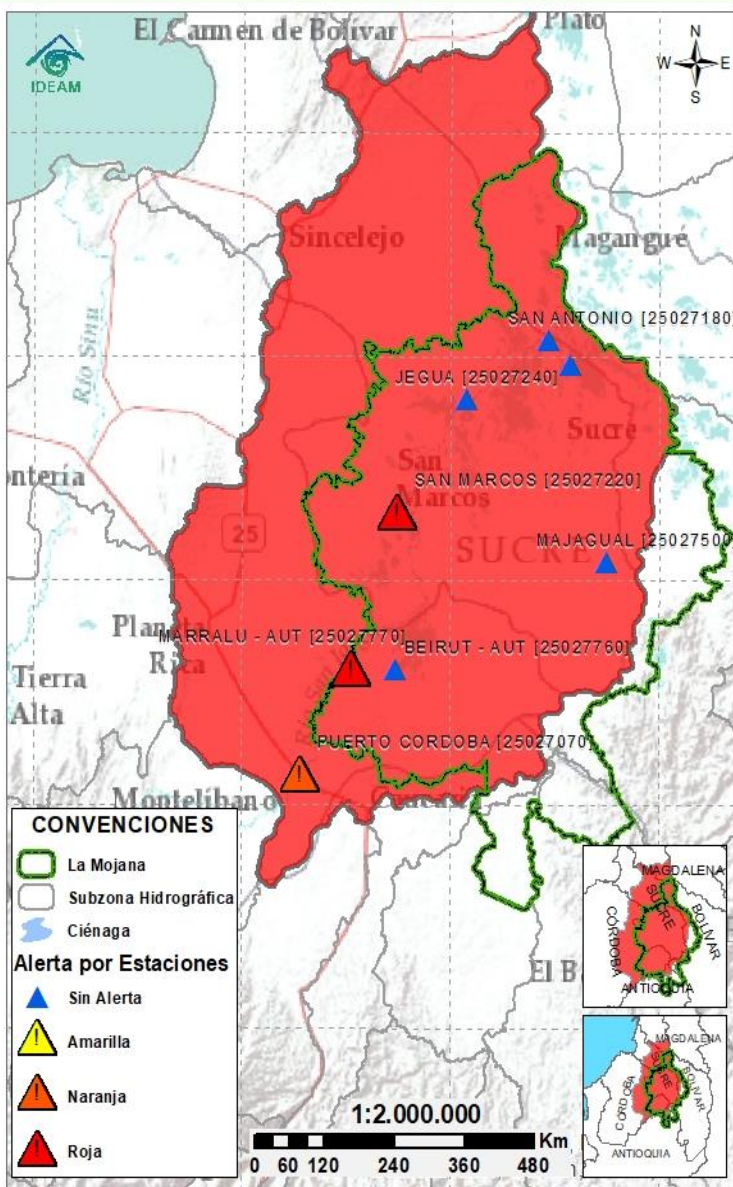
Nota 1: Las alertas hidrológicas pueden ser corregidas y/o actualizadas en el futuro. No representa una certificación oficial del IDEAM.
Nota 2: Es probable que los eventos hidrológicos reportados en las alertas emitidas no se estén presentando sobre los ríos principales sino sobre sus afluentes.
Nota 3: El IDEAM recomienda a la población ribereña estar muy atenta al comportamiento de los niveles de los ríos y atender las recomendaciones que la Unidad Nacional de Gestión del Riesgo de Desastres (UNGRD) emita para la implementación de medidas de contingencia ante posibles afectaciones por desbordamientos e inundaciones.

2.2.1 SUBZONA HIDROGRÁFICA DEL RÍO SAN JORGE CUENCA ALTA



Subzona hidrográfica	Alerta	Descripción
Cuenca alta del río San Jorge		Niveles estables el río San Jorge a la altura de Pica Pica (corregimiento de Montelibano); no obstante, en el casco urbano de dicho municipio se mantiene la condición de descenso.

2.2.2 SUBZONA HIDROGRÁFICA DEL RÍO SAN JORGE CUENCA BAJA



Subzona
hidrográfica

Alerta

Descripción

Cuenca baja
del río San
Jorge



Niveles estables en el río San Jorge, tramo La Apartada-Ayapel, sin embargo, aguas abajo se mantiene condición de ascenso gradual, similar a la presentada en el sistema cenagoso y de caños. Especial atención en comunidades asentadas en las rondas hídricas ante los altos niveles que se presentan en la zona.

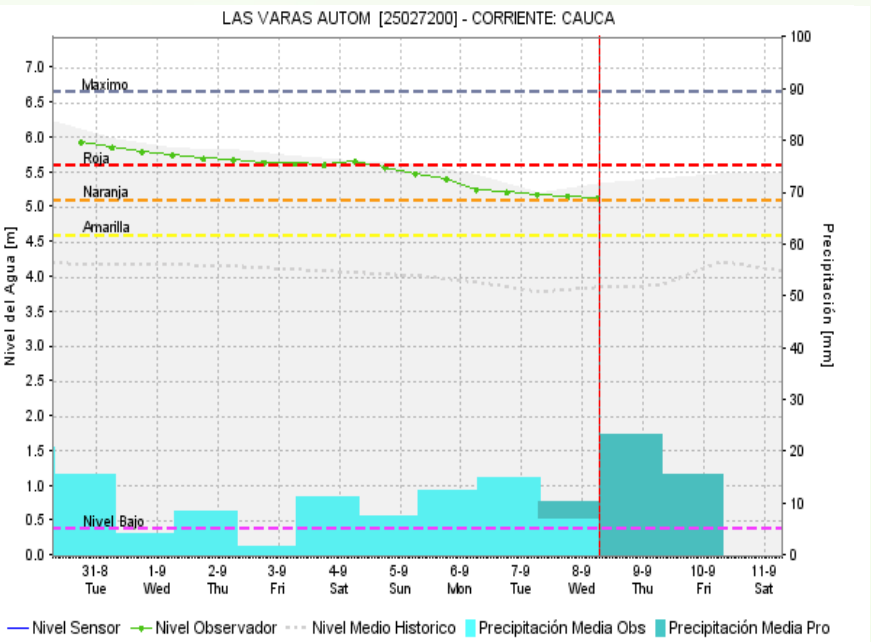
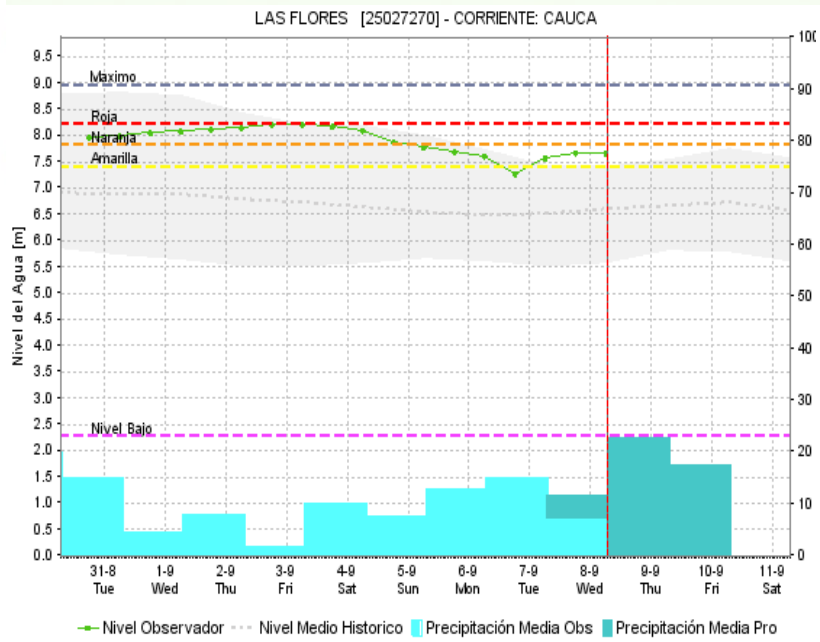
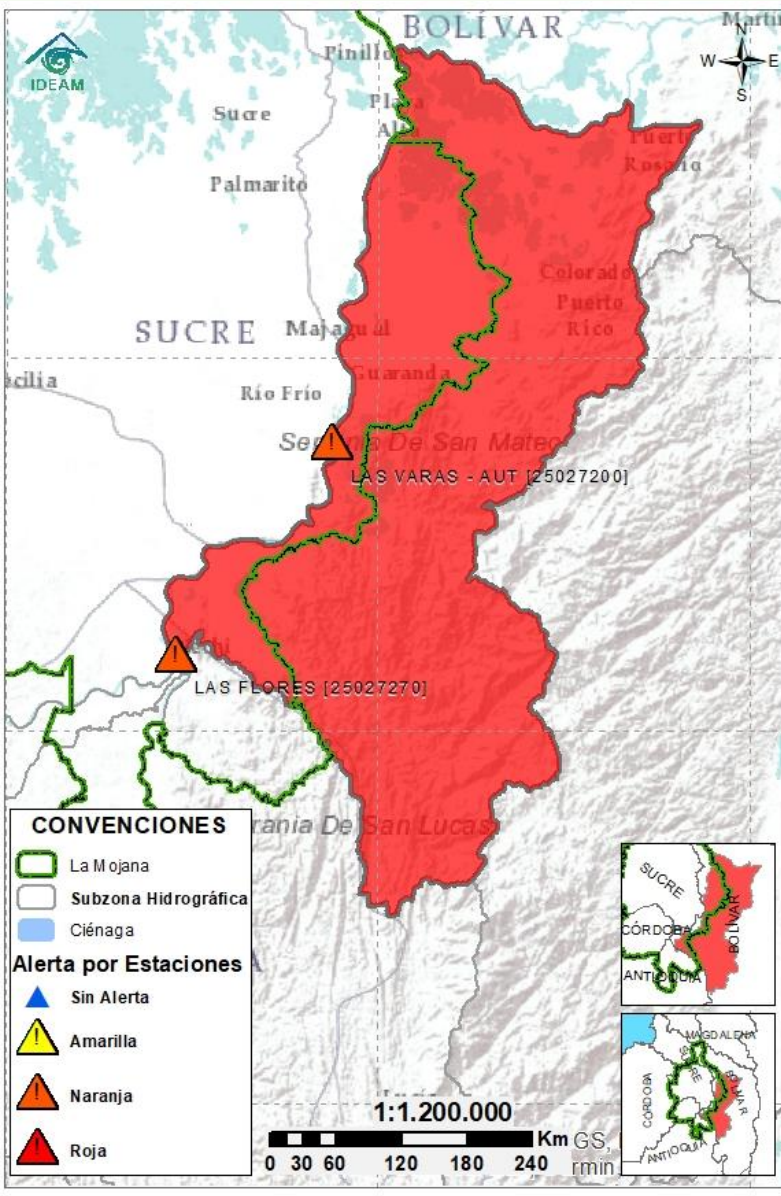
Nota:


29/08/2021: afectaciones por inundación en los municipios de Guaranda y Ayapel, tras el rompimiento del río Cauca en el sector de Cara de Gato, ocurrido el 27/08/2021.

31/08/2021: el CDGRD de Sucre reporta afectaciones en el área rural de los municipios de Majagual y San Benito Abad, tras el ingreso de agua proveniente del río Cauca a través de los caños Rabón y Viloria.

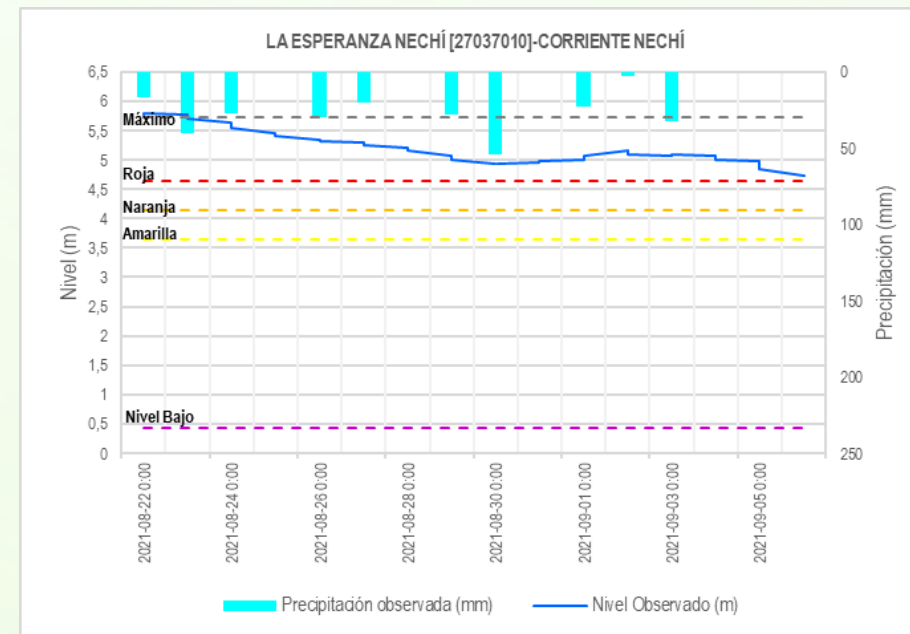
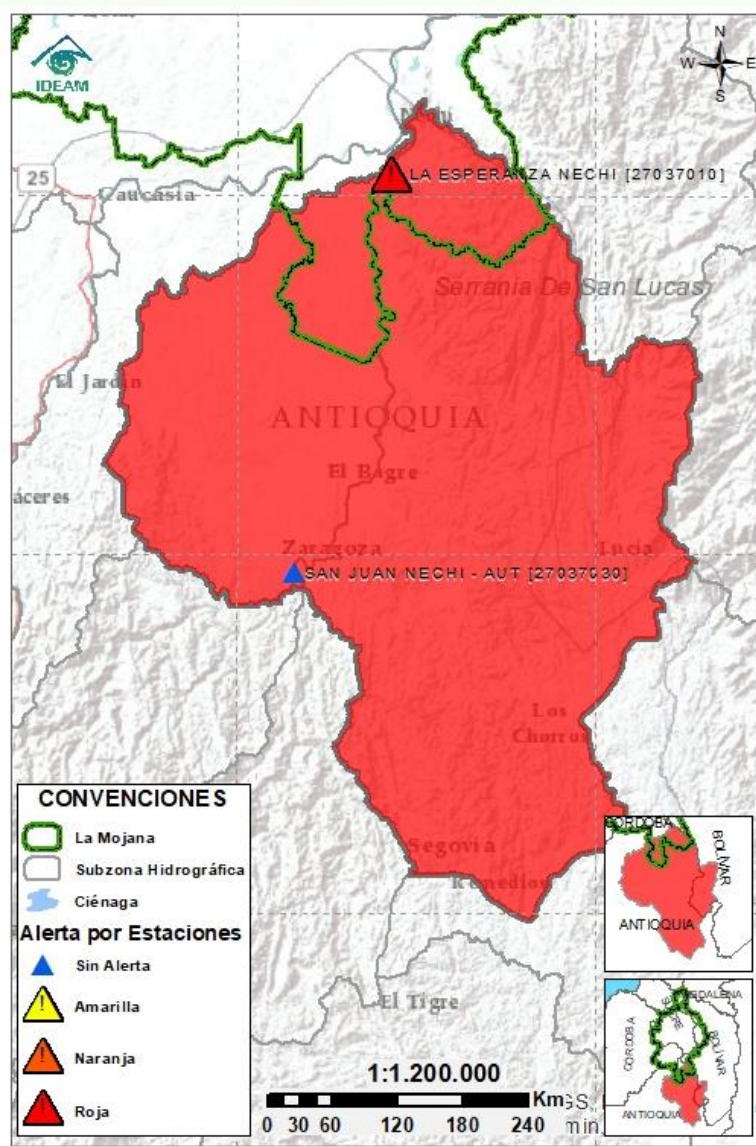
06/09/2021: el CDGRD de Sucre reporta inundación en las poblaciones de Orejero, Galindo, Isla Grande, Fundación, Caracuchas II, Mojanita, El Cedro, Isla del Coco, Congreso, El Cedro, Calzón Blanco, Solera, Nuevo Mamón, Caño Muerto, Urbanización San Carlos, por fuertes lluvias que generaron el aumento del nivel de las aguas en caños y ciénagas.

2.2.3 DIRECTOS AL BAJO CAUCA - CIÉNAGA LA RAYA ENTRE EL RÍO NECHÍ Y EL BRAZO DE LOBA



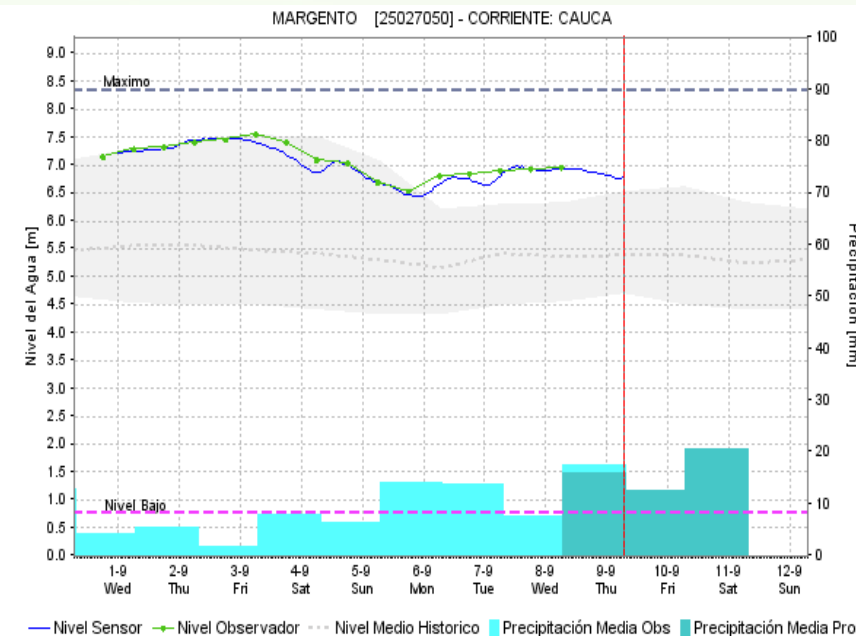
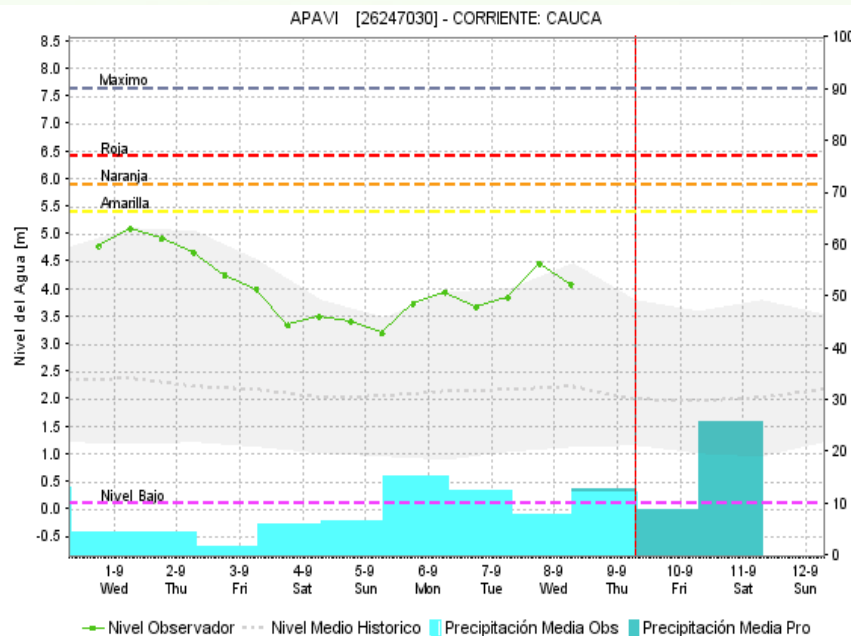
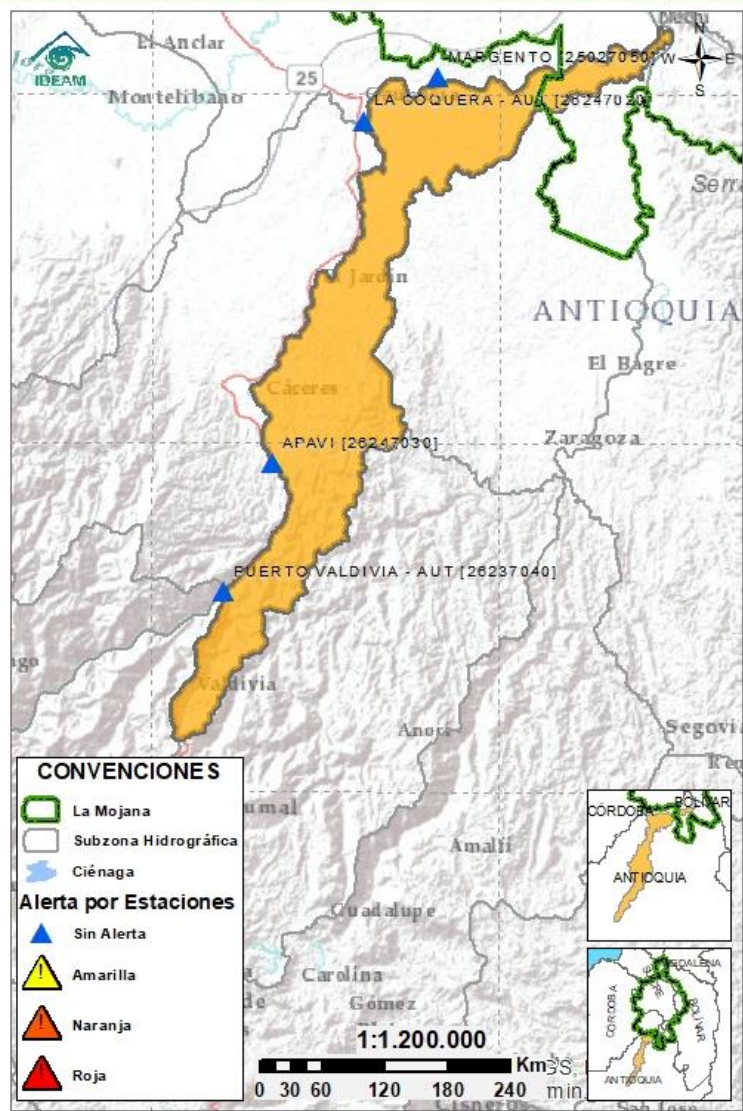
Subzona hidrográfica	Alerta	Descripción
Directos al bajo Cauca- Ciénaga La Raya entre el río Nechí y Brazo de Loba		<p>Niveles estables en el río Cauca, en el tramo Nechí-Guaranda; mientras que, aguas abajo se mantiene condición de descenso hasta Pinillos. Especial atención en los municipios de Nechí, San Jacinto del Cauca, Guaranda y Achí, por altos niveles y persistencia del rompimiento del dique en el Sector de Cara de Gato (San Jacinto del Cauca).</p> <p>Nota:</p> <ul style="list-style-type: none">• 27 de agosto: rompimiento del dique por el río Cauca en el sector Cara de Gato, en San Jacinto del Cauca.• 28-09 de septiembre: afectaciones por inundación en los municipios de San Jacinto del Cauca, Achí, Guaranda, Majagual, Ayapel y Majagual, por transvase de caudal del río Cauca.

2.2.4 SUBZONA HIDROGRÁFICA DEL RÍO NECHÍ CUENCA BAJA



Subzona hidrográfica	Alerta	Descripción
Cuenca baja del río Nechí		Ascenso de niveles en el río Nechí en el tramo que comprende los municipios de Zaragoza, Caucasia, El Bagre y Nechí, condición que se prevé persista para las próximas horas. Especial atención en el municipio de Nechí.

2.2.5 DIRECTOS AL CAUCA ENTRE PTO. VALDIVIA Y RÍO NECHÍ



Subzona
hidrográfica

Alerta

Descripción

Directos al
Cauca entre
Pto. Valdivia y
río Nechí

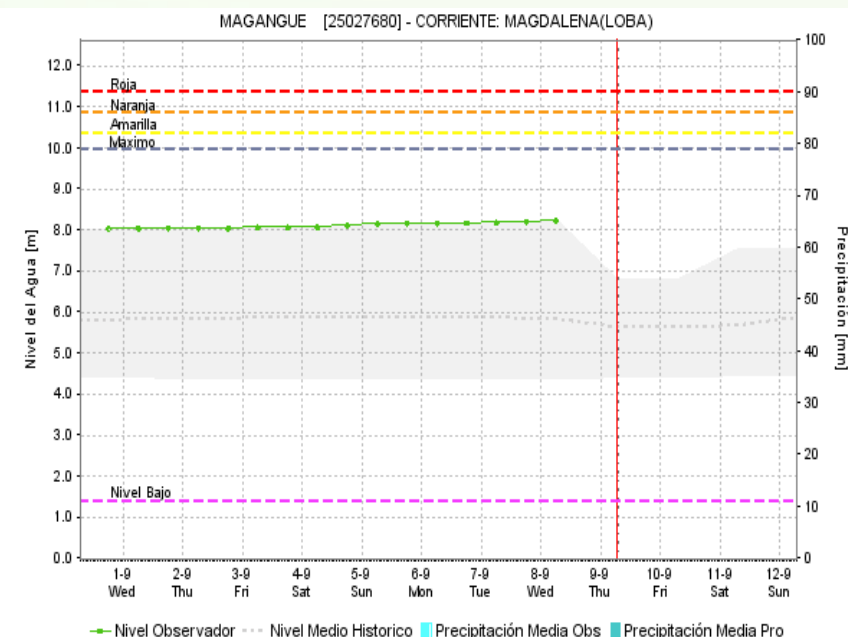
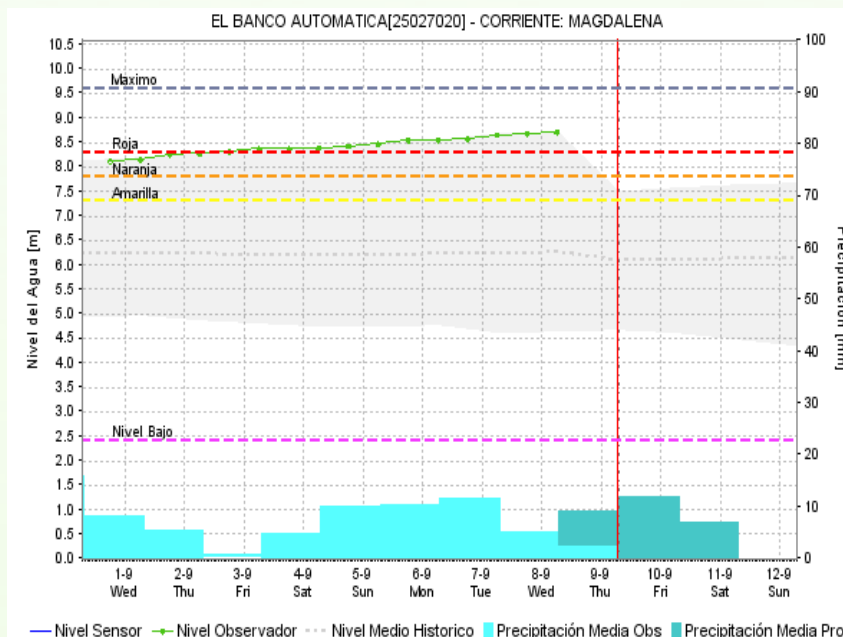
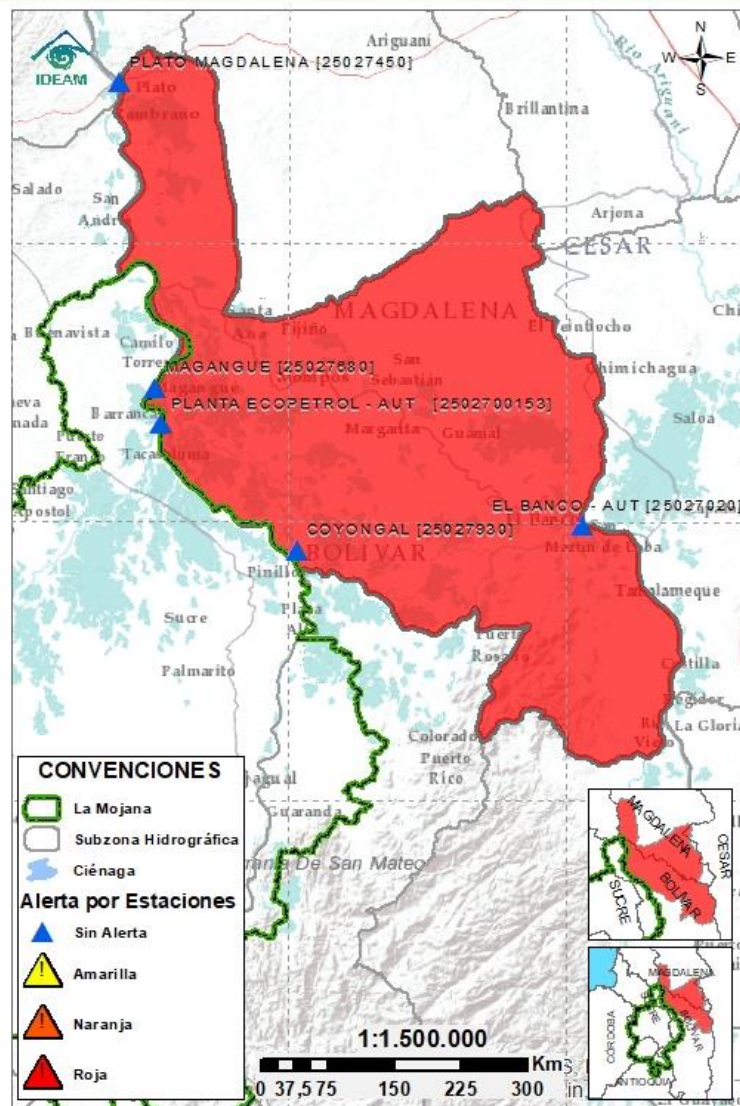


Niveles en ascenso en el río Cauca en el tramo Valdivia-Caucasia, debido a los aportes de los ríos Tarazá-Man. Se prevé incrementos de nivel en las próximas horas a la altura de Nechí.

Nota:

01/09/2021: CDGRD Antioquia informa inundación en el municipio de Caucasia, en el área rural Palomar, Magneto, Palanca, Ilusión, Los Medios con afectación en 173 familias y 692 personas

2.2.6 DIRECTOS AL BAJO MAGDALENA ENTRE EL BANCO Y EL PLATO



Subzona
hidrográfica

Alerta

Descripción

Directos Bajo
Magdalena
entre el Banco
y el Plato



Persiste el ascenso de niveles en el río Magdalena, en Brazo de Loba (El Banco, San Martín de Loba, Hatillo de Loba, Barranco de Loba y Pinillos) y en el Brazo de Mompós (municipios de Guamal, San Sebastián de Buenavista, Mompós, San Zenón, Talaigua Nuevo, Santa Ana y Santa Bárbara de Pinto). Se prevé que este comportamiento predomine durante los próximos días. Se presenta desbordamiento del río Magdalena a la altura del corregimiento de Isla Grande, en Magangué (Bolívar). Especial atención en los municipios de Magangué y El Banco.

Nota: el 28 de agosto el CDGRD de Bolívar reporta que en el municipio de Magangué se presentaron afectaciones por inundación en 4 veredas, 2 barrios, 2,181 familias y 12,441 personas. La emergencia la atiende el CDGRD, CMGRD y las entidades del SNGRD



Estaciones Meteorológicas Automáticas y Convencionales en la región de La Mojana

Leyenda	Estación	Municipio	Departamento	Tipo	Código
B1	Aeropuerto Baracoa	Magangué	Bolívar	Convencional	25025100
B2	Planta Ecopetrol	Magangué	Bolívar	Automática	250270153
B3	Las Varas	San Jacinto del Cauca	Bolívar	Convencional	25027200
C1	Ayapel	Ayapel	Córdoba	Convencional	25025030
C2	Caño Barro	Ayapel	Córdoba	Automática	13027040
C3	Marralú	Ayapel	Córdoba	Automática	25027770
S1	Majagual	Majagual	Sucre	Convencional	25020340
S2	San Benito Abad	San Benito Abad	Sucre	Convencional	25025180
S3	Santiago Apóstol	San Benito Abad	Sucre	Convencional	25020760
S4	San Marcos	San Marcos	Sucre	Automática	25025340
S5	San Luis	Sucre	Sucre	Convencional	25021370

Horarios de monitoreo y pronóstico de las condiciones meteorológicas





El ambiente
es de todos

Minambiente

EQUIPO DE TRABAJO CRPA LA MOJANA

Elaborado por:

RAFAEL ELÍAS MUNDARAY MAGO, Meteorólogo
OLGA LUCÍA PULIDO MÉNDEZ, Hidróloga

Con la colaboración de:

JAIRO LUIS VÉLEZ VARGAS, Profesional SIG
MAYERLIN SANDOVAL ORTEGA, Comunicadora

www.corpomojana.gov.co

Correo Electrónico:

corpomojana@corpomojana.gov.co

Cra. 21 # 21 A – 44 San Marcos - Sucre

Teléfono: (+575) 295 5347

YOLANDA GONZALEZ HERNÁNDEZ,

Directora General IDEAM.

DANIEL USECHE SAMUDIO,

Jefe Oficina del Servicio de Pronósticos y Alertas

www.ideam.gov.co

Correos electrónicos:

servicio@ideam.gov.co,

alertas@ideam.gov.co

Calle 25 d # 96b - 70, piso 3. Bogotá, D.C.

Teléfono: 307 5625 ext. 1334 - 1336.

LILIANA QUIROZ, Directora General de la Corporación para el Desarrollo Sostenible de La Mojana y el San Jorge-CORPOMOJANA.

RAQUEL GARAVITO, Gerente del Fondo Adaptación

JIMENA PUYANA, Gerente Nacional de Desarrollo Sostenible del PNUD

